

# Goliath Funk GegensprechSirene AV-GBA-HS-MIC

Quick Start Guide

V1.0.0



EU-Konformität

Dieses Produkt wurde gemäß den geltenden europäischen Richtlinien entwickelt und geprüft. Es erfüllt die grundlegenden Anforderungen der EU-Richtlinien zur Sicherheit, Gesundheit und zum Umweltschutz.



Hersteller gemäß EU-Richtlinien:  
Avaloid GmbH, Otto-Hahn-Str. 9, 40721 Hilden, Deutschland

## Deutsch

### 1 Lieferumfang

### 2 Aufbau

Nr.	Name	Nr.	Name
1	Panikknopf	5	Mikrofon)
2	Batteriefach	6	Sabotagekontakt
3	Ein-/Ausschalter	7	12V DC Stromklemme
4	Serielle Schnittstelle		

### 3 Montage

#### 3.1 Einschalten der Sirene.

- Batteriebetrieben.
- 12 VDC Strom.

#### 3.2 Sirene zum Hub 2 hinzufügen.

- Stellen Sie sicher, dass die Version der DMSS-App 1.99.700 oder höher und die von Hub 2 V2.000.0000001.0.R.240202 oder höher ist.
- Stellen Sie sicher, dass Sie den Hub zur DMSS- und DoLynk Care-App hinzugefügt haben.

#### 3.3 Signalstärke and RF-HD-Erkennung.

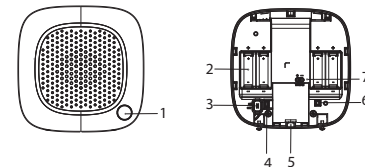
#### 3.4 Installation der Sirene.

Scannen Sie den QR-Code auf der Verpackung, um das Benutzerhandbuch mit weiteren Informationen zum Gerät und seinen Installationsverfahren zu erhalten.

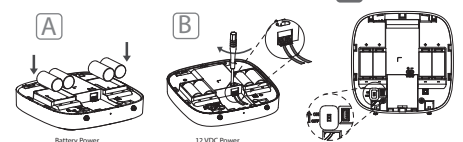
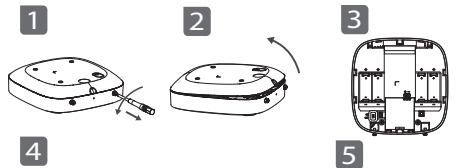
### 1 Lieferumfang



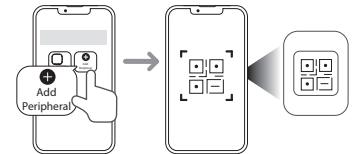
### 2 Aufbau



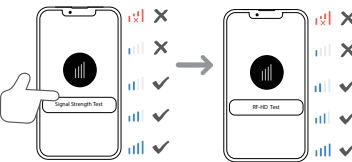
### 3.1 Einschalten der Sirene



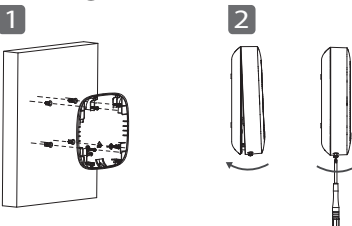
### 3.2 App: DMSS



### 3.3 Signalstärke prüfen



### 3.4 Montage



Technische Daten	
Frequenzbereiche / Sendeleistung	865,34–868,60 MHz, ≤ 25 mW (EIRP)
Versorgung	4x CR123A Batterien oder 9–15 VDC
Batterielaufzeit	bis 3 Jahre (bei 1 Auslösung/2 Wochen, 120s Alarm)
Funkreichweite RF	bis 1600 m (Freifeld)
Betriebstemperatur/ Luftfeuchtigkeit	-10 °C bis +55 °C / 10–90 % RH
Schalldruck	bis 100 dB (1 m)
Montage	Wandmontage, nur Innenbereich

WEEE-Hinweis



Dieses Symbol bedeutet, dass Elektro- und Elektronikgeräte nicht über den Hausmüll entsorgt werden dürfen. Bitte geben Sie Altgeräte bei den dafür vorgesehenen Sammelstellen der Kommune oder im Handel ab. Durch die getrennte Sammlung und das Recycling von Altgeräten leisten Sie einen wichtigen Beitrag zum Umweltschutz.

Batterie-Entsorgungshinweis

Dieses Gerät enthält Batterien. Batterien dürfen nicht über den Hausmüll entsorgt werden. Der Endnutzer ist gesetzlich verpflichtet, gebrauchte Batterien an einer geeigneten Sammelstelle abzugeben.

Die Symbole auf den Batterien haben folgende Bedeutung:

Durchgestrichene Mülltonne: Batterie darf nicht in den Hausmüll.

Pb = Batterie enthält mehr als 0,004 Masseprozent Blei.

Cd = Batterie enthält mehr als 0,002 Masseprozent Cadmium.

Hg = Batterie enthält mehr als 0,0005 Masseprozent Quecksilber.

Durch die getrennte Sammlung und das Recycling der Batterien leisten Sie einen wichtigen Beitrag zum Umweltschutz.

## English

### 1 Checklist

### 2 Structure

No.	Name	No.	Name
1	Panic button	5	MIC
2	Battery compartment	6	Tamper switch
3	On/off switch	7	12 VDC power terminal
4	Serial port		

### 3 Installation

#### 3.1 Power on the siren.

- Battery power.
- 12 VDC power.

#### 3.2 Add the siren to hub 2.

- Make sure that the version of the DMSS app is 1.99.700 or later, and the hub 2 is V2.000.0000001.0.R.240202 or later.
- Make sure that you have added the hub to DMSS and DoLynk Care app.

#### 3.3 Signal strength and RF-HD detection.

#### 3.4 Install the siren.

Scan QR code at the package to receive its user's manual for more information on the device and its installation procedures.

## Français

### 1 Liste de contrôle

### 2 Structure

N°	Nom	N°	Nom
1	Bouton panique	5	Microphone
2	Emplacement pour piles	6	Interrupteur anti-sabotage
3	Interrupteur marche/arrêt	7	Port d'alimentation 12 V CC
4	Port série		

### 3 Installation

#### 3.1 Mettre sous tension la sirène.

- Alimentation sur batterie.
- Alimentation sur 12 V CC.

#### 3.2 Ajouter la sirène à la centrale 2.

- Vérifier que la version de l'application DMSS est 1.99.700 ou une version ultérieure et que la version de la centrale 2 est V2.000.0000001.0.R.240202 ou une version ultérieure.
- Vérifier d'avoir ajouté la centrale dans l'application DMSS et DoLynk Care.

#### 3.3 Puissance du signal et détection RF-HD.

#### 3.4 Installer la sirène.

Scanner le code QR figurant sur le paquet pour obtenir le mode d'emploi pour plus informations sur l'appareil et sur les procédures d'installation.

## Türkçe

### 1 Kontrol Listesi

### 2 Yapı

No.	İsim	No.	İsim
1	Panik düğmesi	5	Mikrofon
2	Pil yuvası	6	Kurcalama anahtarı
3	Açma/kapatma anahtarı	7	12 VDC güç terminali
4	Seri port		

### 3 Kurulum

#### 3.1 Sireni açın.

- Pil gücü.
- 12 VDC güç.

#### 3.2 Sireni 2. hub'a ekleyin.

- DMSS uygulaması sürümünün 1.99.700 veya üzeri ve 2. hub'ın V2.000.0000001.0.R.240202 veya üzeri sürüme sahip olduğundan emin olun.
- Hub'ı DMSS ve DoLynk Care uygulamasına eklediğinizden emin olun.

#### 3.3 Sinyal gücünü ve RF-HD algılamayı kontrol edin.

#### 3.4 Sireni kurun.

Cihaz ve kurulum prosedürleri hakkında daha fazla bilgi için kullanım kılavuzunu almak üzere ambalajın üzerindeki QR kodunu tarayın.

## Polski

### 1 Zawartość opakowania

### 2 Budowa

Nr	Nazwa	Nr	Nazwa
1	Przycisk napadowy	5	Mikrofon
2	Komora baterii	6	Styk sabotazowy
3	Włącznik/wyłącznik	7	Zacisk zasilania 12 VDC
4	Port szeregowy		

### 3 Instalacja

#### 3.1 Włącz syrenę.

- Zasilanie bateryjne.
- Zasilanie 12 VDC.

#### 3.2 Dodaj syrenę do centrali 2.

- Upewnij się, że wersja aplikacji DMSS to 1.99.700 lub nowsza, a wersja centrali 2 to V2.000.0000001.0.R.240202 lub nowsza.
- Upewnij się, że dodano centralę do aplikacji DMSS i DoLynk Care.

#### 3.3 Moc sygnału i wykrywanie RF-HD.

#### 3.4 Zainstaluj syrenę.

Zeskanuj kod QR na opakowaniu, aby otrzymać instrukcje obsługi, w której znajdziesz więcej informacji o urządzeniu i procedurach jego instalacji.

## Hrvatski

### 1 Kontrolni popis

### 2 Struktura

Br.	Naziv	Br.	Naziv
1	Gumb za paniku	5	Mikrofon
2	Odjeljak za bateriju	6	Prekidač za neovlašteno rukovanje
3	Prekidač za uklj./isklj		
4	Serijski priključak	7	12 VDC terminal napajanja

### 3 Ugradnja

#### 3.1 Uključite sirenu.

- Baterijsko napajanje.
- 12 VDC napajanje.

#### 3.2 Dodajte sirenu koncentratoru 2.

- Provjerite je li verzija aplikacije DMSS verzije 1.99.700 ili novija te je li koncentrator 2 verzije V2.000.0000001.0.R.240202 ili novije.
- Provjerite jeste li dodali koncentrator u aplikacije DMSS ili DoLynk Care.

#### 3.3 Provjerite snagu signala i RF-HD detekciju.

#### 3.4 Postavite sirenu.

Skenirajte QR kod na paketu kako biste primili korisnički priručnik za više informacija o uređaju i postupcima postavljanja.

## Čeština

### 1 Obsah balení

### 2 Struktura

Č.	Název	Č.	Název
1	Panikové tlačítko	5	Mikrofon
2	Příhradka na baterii	6	Spínač ochrany proti neoprávněné manipulaci
3	Přepínač Zapnuto/Vypnuto		
4	Sériový port	7	Svorka napájení 12 VDC

### 3 Montáž

#### 3.1 Zapněte sirénu.

- Napájení na baterii.
- Napájení 12 VDC.

#### 3.2 Přidejte sirénu do hubu 2.

- Ověřte, že verze aplikace DMSS je 1.99.700 nebo novější a že verze hub 2 je V2.000.0000001.0.R.240202 nebo novější.
- Zkontrolujte, že jste hub přidali do aplikace DMSS a DoLynk Care.

#### 3.3 Zkontrolujte sílu signálu a detekci RF-HD.

#### 3.4 Namontujte sirénu.

Další informace o zařízení a postupu jeho montáže získáte v návodu k obsluze dostupném po naskenování kódu QR na balení.

## Nederlands

### 1 Controlelijst

### 2 Structuur

Nr.	Naam	Nr.	Naam
1	Noodknop	5	MIC
2	Batterijvak	6	Sabotageschakelaar
3	Aan/Uit schakelaar	7	12VDC voedingsaansluiting
4	Seriële poort		

### 3 Installatie

#### 3.1 Sirene inschakelen.

- Batterijvoeding.
- 12VDC voeding.

#### 3.2 Voeg de sirene toe aan hub 2.

- Zorg ervoor dat de DMSS-app versie 1.99.700 of hoger is, en dat de hub 2 firmware v2.000.0000001.0.R.240202 of hoger is.
- Zorg ervoor dat je de hub aan de DMSS app en de DoLynk Care app hebt toegevoegd.

#### 3.3 Signaalsterkte en RF HD detectie.

#### 3.4 Installeer de sirene.

Scan de QR code op de verpakking voor de handleiding, met meer informatie over het apparaat en installatieprocedures.

## Português

### 1 Lista de verificação

### 2 Estrutura

Nº	Nome	Nº	Nome
1	Botão de pânico	5	MIC
2	Compartimento da bateria	6	Interruptor anti-violação
3	Botão de ligar/desligar	7	Terminal de alimentação CC de 12 V
4	Porta serie		

### 3 Instalação

#### 3.1 Ligar a sirene.

- Alimentação a bateria.
- Alimentação de 12 V CC.

#### 3.2 Adicionar a sirene ao Hub 2.

- Assegure-se de que a versão da aplicação DMSS é a 1.99.700 ou posterior e a versão da central 2 é a V2.000.0000001.0.R.240202 ou posterior.
- Assegure-se de que adicionou a central à aplicação DMSS e DoLynk Care.

#### 3.3 Detecção da intensidade do sinal e de RF-HD.

#### 3.4 Instalar a sirene.

Leia o código QR na embalagem para obter o respetivo manual do utilizador para mais informação sobre o dispositivo e as respetivas instruções de instalação.

## Español(EU)

### 1 Lista de verificación

### 2 Estructura

N.º	Nombre	N.º	Nombre
1	Botón de Pánico	5	Micrófono
2	Compartimento de la batería	6	Anti-sabotaje
3	Interruptor de encendido/apagado	7	Terminal de alimentación de 12 V CC
4	Puerto en serie		

### 3 Instalación

#### 3.1 Encienda la sirena.

- Alimentación de batería.
- Alimentación de 12 V CC.

#### 3.2 Añada la sirena a la estación base 2.

- Compruebe que la versión de la aplicación DMSS sea la 1.99.700 o posterior, y que la de la estación base 2 sea V2.000.0000001.0.R.240202 o posterior.
- Asegúrese de haber añadido la estación base a las aplicaciones DMSS y DoLynk Care.

#### 3.3 Compruebe la intensidad de la señal y detección de RF-HD.

#### 3.4 Instale la sirena.

Escanee el código QR del paquete para consultar más información sobre el dispositivo y su procedimiento de instalación en el manual del usuario.

## Italiano

### 1 Lista di controllo

### 2 Struttura

N.	Nome	N.	Nome
1	Pulsante antipanico	5	Microfono
2	Alloggiamento batterie	6	Interruttore anti-manomissione
3	Interruttore acceso/spento	7	Terminale di alimentazione 12 V CC
4	Porta seriale		

### 3 Installazione

#### 3.1 Accendere la sirena.

- Alimentazione a batteria.
- Alimentazione 12 V CC.

#### 3.2 Aggiungere la sirena all'hub 2.

- Verificare che la versione dell'app DMSS sia 1.99.700 o successiva e che la versione dell'hub 2 sia V2.000.0000001.0.R.240202 o successiva.
- Assicurarsi di aver aggiunto la centralina all'app DMSS o DoLynk Care.

#### 3.3 Potenza del segnale e rilevamento RF-HD.

#### 3.4 Installare la sirena.

Scansionare il codice QR sulla confezione per ricevere il manuale utente contenente altre informazioni sul dispositivo e le sue procedure di installazione.