

Goliath Funk PanikKnopf AV-GBA-PK

Quick Start Guide
V1.0.0



EU-Konformität

Dieses Produkt wurde gemäß den geltenden europäischen Richtlinien entwickelt und geprüft. Es erfüllt die grundlegenden Anforderungen der EU-Richtlinien zur Sicherheit, Gesundheit und zum Umweltschutz.



Hersteller gemäß EU-Richtlinien:
Avaloid GmbH, Otto-Hahn-Str. 9, 40721 Hilden, Deutschland

Deutsch

1 Lieferumfang

2 Aufbau

Nr.	Name
1	Taste
2	LED Status Anzeige

3 Montage

3.1 Hinzufügen der Dualtaste zum Hub.

- Stellen Sie sicher, dass die Version der DMSS-App 1.97 oder höher und die von Hub V1.001.0000000.7.R.220106 oder höher ist.
- Stellen Sie sicher, dass Sie den Hub zur DMSS- und DoLynk Care-App hinzugefügt haben.
- Scannen Sie den QR-Code auf der Verpackung, um das Benutzerhandbuch mit weiteren Informationen zum Gerät zu erhalten.

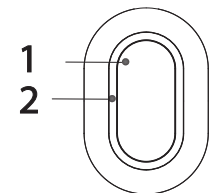
3.2 Erkennung der Signalstärke.

3.3 Installation der Paniktaste.

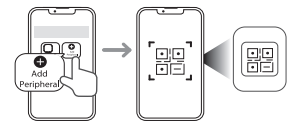
1 Lieferumfang



2 Aufbau



3.1 App: DMSS

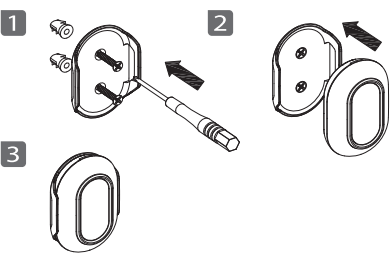


Auf "Plus" gehen
QR-Code scannen

3.2 Signalstärke prüfen



3.3 Montage



Technische Daten

Frequenzbereiche / Sendeleistung	868,0–868,6 MHz, ≤ 25 mW (EIRP)
Versorgung	1 × CR2032 Batterie, bis 3 Jahre (bei 2 Auslösungen/Woche)
Funkreichweite RF	bis 1200 m (Freifeld)
Betriebstemperatur/ Luftfeuchtigkeit	-10 °C bis +55 °C / 10–90 % RH
Schutzklasse	IP54

WEEE-Hinweis



Dieses Symbol bedeutet, dass Elektro- und Elektronikgeräte nicht über den Hausmüll entsorgt werden dürfen. Bitte geben Sie Altgeräte bei den dafür vorgesehenen Sammelstellen der Kommune oder im Handel ab. Durch die getrennte Sammlung und das Recycling von Altgeräten leisten Sie einen wichtigen Beitrag zum Umweltschutz.

Batterie-Entsorgungshinweis

Dieses Gerät enthält Batterien. Batterien dürfen nicht über den Hausmüll entsorgt werden. Der Endnutzer ist gesetzlich verpflichtet, gebrauchte Batterien an einer geeigneten Sammelstelle abzugeben.

Die Symbole auf den Batterien haben folgende Bedeutung:

Durchgestrichene Mülltonne: Batterie darf nicht in den Hausmüll.

Pb = Batterie enthält mehr als 0,004 Masseprozent Blei.

Cd = Batterie enthält mehr als 0,002 Masseprozent Cadmium.

Hg = Batterie enthält mehr als 0,0005 Masseprozent Quecksilber.

Durch die getrennte Sammlung und das Recycling der Batterien leisten Sie einen wichtigen Beitrag zum Umweltschutz.

English

1 Checklist

Group A: Standard.
Group B: Optional.

2 Structure

No.	Name
1	Button
2	Indicator

3 Installation

3.1 Add dual button to the hub.

- Make sure that the version of the DMSS app is 1.97 or later, and the hub is V1.001.0000000.7.R.220106 or later.
- Make sure that you have added the hub to DMSS and DoLynk Care app.
- Scan QR code at the package to receive its user's manual for more information on the device.

3.2 Signal strength detection.

3.3 Install the panic button.

Italiano

1 Lista di controllo

Gruppo A: Standard.
Gruppo B: Opzionali.

2 Struttura

N.	Nome
1	Pulsante
2	Indicatore

3 Installazione

3.1 Aggiungere il doppio pulsante alla centralina.

- Assicurarsi che la versione dell'app DMSS sia 1.97 o successive e che quella della centralina sia pari alla V1.001.0000000.7.R.220106 o superiore.
- Assicurarsi di aver aggiunto la centralina all'app DMSS o DoLynk Care.
- Scansionare il codice QR sulla confezione per ricevere il manuale utente contenente altre informazioni sul dispositivo.

3.2 Rilevamento intensità del segnale.

3.3 Installare il pulsante antipanico.

Türkçe

1 Kontrol Listesi

Grup A: Standart.
Grup B: İsteğe bağlı.

2 Yapı

No.	İsim
1	Düğme
2	Gösterge

3 Kurulum

3.1 Çift düğmeyi hub'a ekleyin.

- DMSS uygulamasının sürümünün 1.97 veya üzeri olduğundan ve hub'ın V1.001.0000000.7.R.220106 veya üzeri olduğundan emin olun.
- Hub'ı DMSS ve DoLynk Care uygulamasına eklediğinizden emin olun.
- Cihaz hakkında daha fazla bilgi için kullanım kılavuzunu almak üzere ambalajın üzerindeki QR kodunu tarayın.

3.2 Sinyal gücünü algılayın.

3.3 Panik düğmesini kurun.

Polski

1 Lista elementów

Grupa A: Standardowy.
Grupa B: Opcjonalne.

2 Struktura

Nr	Nazwa
1	Przycisk
2	Wskaźnik

3 Instalacja

3.1 Dodawanie podwójnego przycisku do centrali.

- Upewnij się, że wersja aplikacji DMSS to 1.97 lub nowsza, a centrali to V1.001.0000000.7.R.220106 lub nowsza.
- Upewnij się, że dodałeś centralę do aplikacji DMSS i DoLynk Care.
- Zeskanuj kod QR na opakowaniu, aby otrzymać instrukcję obsługi, w której znajdziesz więcej informacji o urządzeniu.

3.2 Wykrywanie siły sygnału.

3.3 Instalacja przycisku napadowego.

Hrvatski

1 Kontrolni popis

Grupa A: standardno.
Grupa B: opcija.

2 Struktura

Br.	Naziv
1	Gumb
2	Indikator

3 Postavljanje

3.1 Dodajte dvostruku pnik tipku na hub.

- Provjerite je li verzija aplikacije DMSS 1.97 ili novija te je li hub V1.001.0000000.7.R.220106 ili noviji.
- Provjerite jeste li dodali hub u aplikacije DMSS ili DoLynk Care.
- Skenirajte QR kod na pakiranju kako biste primili korisnički priručnik za više informacija o uređaju i postupcima postavljanja.

3.2 Otkrivanje jačine signala.

3.3 Instalirajte panik tipku.

Čeština

1 Obsah balení

Skupina A: Standardní.
Skupina B: Volitelné.

2 Struktura

Č.	Název
1	Tlačítko
2	Indikátor

3 Montáž

3.1 Tisňové tlačítko přidejte do hubu.

- Ověřte, že verze aplikace DMSS je 1.97 nebo pozdější a že hub je V1.001.0000000.7.R.220106 nebo pozdější.
- Zkontrolujte, že jste hub přidali do aplikací DMSS a DoLynk Care.
- Další informace o zařízení získáte v návodu k obsluze dostupném po naskenování kódu QR na balení.

3.2 Detekce síly signálu.

3.3 Namontujte tisňové tlačítko.

Nederlands

1 Controlelijst

Groep A: Standaard.
Groep B: Optioneel.

2 Structuur

Nr.	Naam
1	Toets
2	Indicator

3 Installatie

3.1 Voeg Dual Button toe aan de hub.

- Zorg ervoor dat de DMSS app versie 1.97 of hoger is, en dat de hub v1.001.0000000.7.R.220106 of hoger is.
- Zorg ervoor dat je de hub aan de DMSS app en de DoLynk Care app hebt toegevoegd.
- Scan de QR-code op de verpakking voor de handleiding met meer informatie over het apparaat.

3.2 Signaalsterkte detectie.

3.3 Installeer de noodknop.

Português

1 Lista de verificação

Grupo A: Padrão.
Grupo B: Opcional.

2 Estrutura

Nº	Nome
1	Botão
2	Indicador

3 Instalação

3.1 Adicionar um botão duplo à central.

- Assegure-se de que a versão da aplicação DMSS é a 1.97 ou posterior e a da central é a V1.001.0000000.7.R.220106 ou posterior.
- Assegure-se de que adicionou a central à aplicação DMSS e DoLynk Care.
- Leia o código QR na embalagem para obter o respetivo manual do utilizador para mais informação sobre o dispositivo.

3.2 Detecção da intensidade do sinal.

3.3 Instalar o botão de pânico.

Français

1 Liste de contrôle

Groupe A : Standard.
Groupe B : En option.

2 Structure

Nº	Nom
1	Bouton
2	Voyant

3 Installation

3.1 Ajoutez le bouton double à la centrale d'alarme.

- Assurez-vous que la version de l'application DMSS est égale ou supérieure à 1.97 et que celle de la Centrale est égale ou supérieure à v 1.001.0000000.7.R.220106.
- Veillez à ajouter la centrale dans l'application DMSS et DoLynk Care.
- Scannez le code QR figurant sur le paquet pour obtenir le mode d'emploi et de plus amples informations sur l'appareil.

3.2 Détection de la puissance du signal.

3.3 Installez le bouton d'urgence.

Español(EU)

1 Lista de comprobación

Grupo A: Estándar.
Grupo B: Opcional.

2 Estructura

Núm.	Nombre
1	Botón
2	Indicador

3 Instalación

3.1 Añada el botón dual a la estación base.

- Compruebe que la versión de la aplicación DMSS es la 1.97 o posterior, y que la de la estación base es V1.001.0000000.7.R.220106 o posterior.
- Asegúrese de haber añadido la estación base a la aplicación DMSS y DoLynk Care.
- Escanee el código QR del paquete para consultar más información sobre el dispositivo.

3.2 Detección de intensidad de señal.

3.3 Instale el botón de pánico.